

บทที่ 3

การติดตามตรวจสอบคุณภาพสิ่งแวดล้อม

การติดตามตรวจสอบคุณภาพสิ่งแวดล้อม

3.1 การติดตามตรวจสอบคุณภาพสิ่งแวดล้อม

โครงการระบบท่อขนส่งน้ำมันเชื้อเพลิงระหว่างคลังปิโตรเลียมสุราษฎร์ธานี แห่งที่ 1 และแห่งที่ 2 (โครงการ) ของ บริษัท ปตท. น้ำมันและการค้าปลีก จำกัด (มหาชน) ระยะดำเนินการ ตามข้อกำหนดในรายงานการวิเคราะห์ผลกระทบสิ่งแวดล้อม (EIA) ซึ่งได้รับความเห็นชอบจากสำนักงานนโยบายและแผนทรัพยากรธรรมชาติและสิ่งแวดล้อม โดยบริษัท เอสจีเอส (ประเทศไทย) จำกัด เป็นผู้ดำเนินการติดตามตรวจสอบคุณภาพสิ่งแวดล้อมดังกล่าว มีแผนดำเนินงาน ระหว่างเดือนกรกฎาคม-ธันวาคม พ.ศ. 2568 แสดงดังตารางที่ 3.1-1 รายละเอียดดังต่อไปนี้

1. การติดตามตรวจสอบด้านสังคม และการมีส่วนร่วมของประชาชน
2. การติดตามตรวจสอบด้านอาชีวอนามัยและความปลอดภัย

ตารางที่ 3.1-1 แผนการติดตามตรวจสอบผลกระทบสิ่งแวดล้อมโครงการระบบท่อขนส่งน้ำมันเชื้อเพลิงระหว่างคลังปิโตรเลียมสุราษฎร์ธานี แห่งที่ 1 และแห่งที่ 2

คุณภาพสิ่งแวดล้อม	สถานที่ติดตามตรวจสอบ	ดัชนี	ระยะดำเนินการ
1. ด้านสังคมและการมีส่วนร่วมของประชาชน	หน่วยงานราชการ สถาบัน และองค์กร กลุ่มผู้นำชุมชน กลุ่มครัวเรือน ร้านค้า และสถานประกอบการ ในระยะรัศมี 500 เมตร จากกึ่งกลางแนววางท่อขนส่งน้ำมันฯ ของโครงการทั้งสองข้าง	ข้อคิดเห็นและข้อเสนอแนะจากหน่วยงาน สถานประกอบการ และชุมชนใกล้เคียง	ตลอดระยะดำเนินการ
2. ด้านอาชีวอนามัยและความปลอดภัย	- พื้นที่ระบบท่อขนส่งน้ำมันโครงการ	สถิติอุบัติเหตุการรั่วไหลของน้ำมัน และเหตุฉุกเฉินที่เกิดขึ้น	เดือนละ 1 ครั้ง (ตลอดระยะดำเนินการ)
		สถิติการเจ็บป่วย และการบาดเจ็บ ระหว่างการปฏิบัติงาน	
		สุขภาพของพนักงาน	ปีละ 1 ครั้ง (ตลอดระยะดำเนินการ)

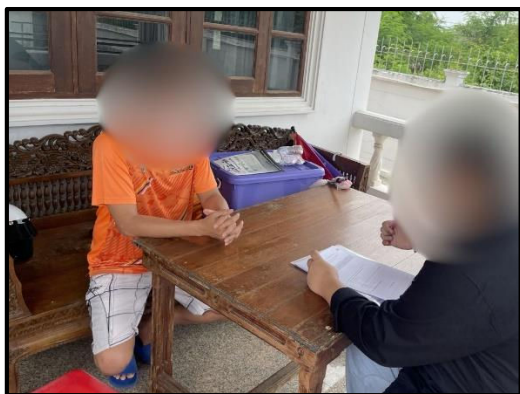
3.2 ผลการดำเนินงานติดตามตรวจสอบคุณภาพสิ่งแวดล้อม

แผนการติดตามตรวจสอบคุณภาพสิ่งแวดล้อมของโครงการระบบท่อขนส่งน้ำมันเชื้อเพลิงระหว่างคลังปิโตรเลียมสุราษฎร์ธานี แห่งที่ 1 และแห่งที่ 2 ของบริษัท ปตท. น้ำมันและการค้าปลีก จำกัด (มหาชน) มีรายละเอียดดังนี้

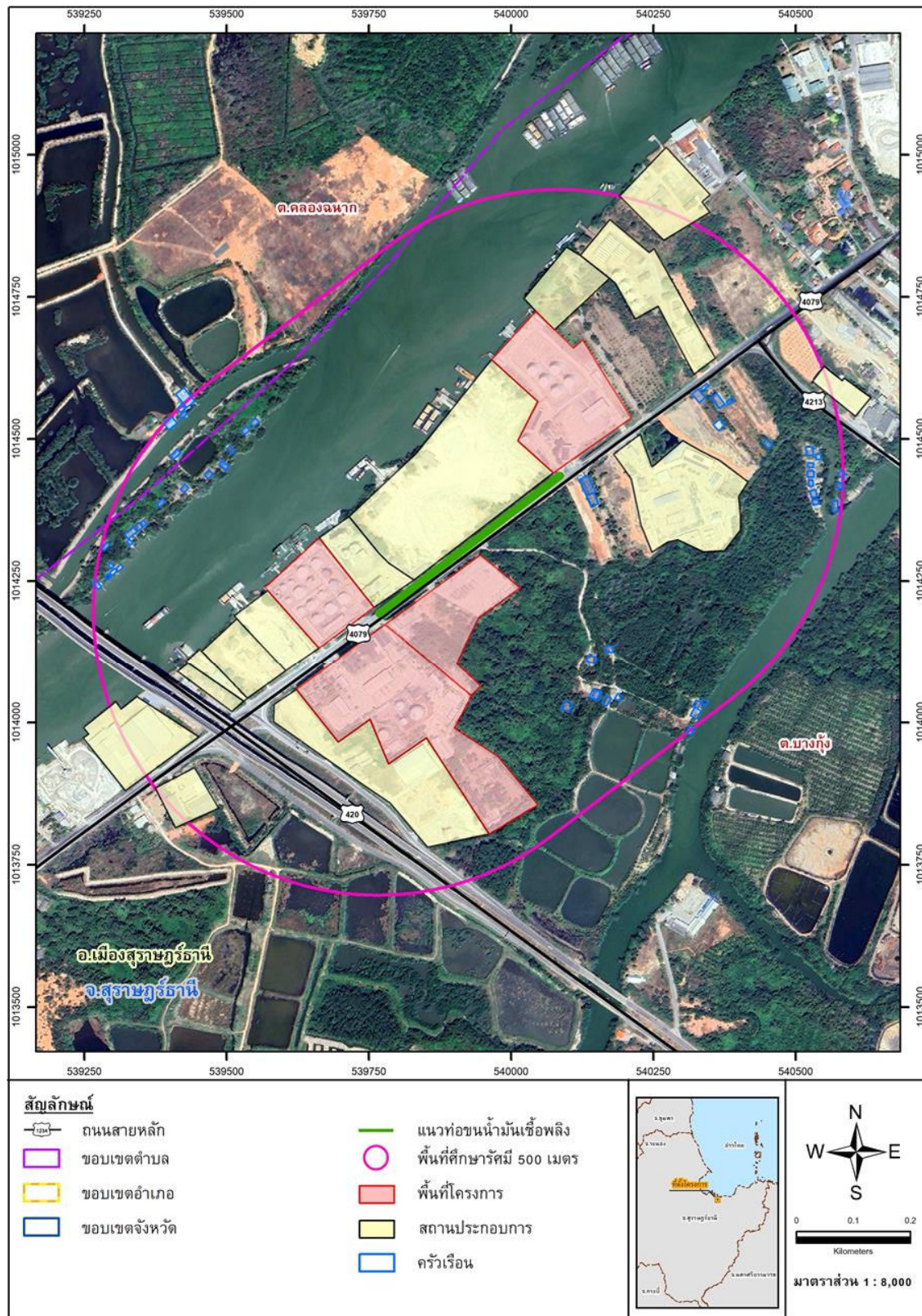
3.2.1 การติดตามตรวจสอบด้านสังคมและการมีส่วนร่วมของประชาชน

การสำรวจสภาพสังคม-เศรษฐกิจ และความคิดเห็นต่อการดำเนินโครงการระบบท่อขนส่งน้ำมันเชื้อเพลิงระหว่างคลังปิโตรเลียมสุราษฎร์ธานี แห่งที่ 1 และแห่งที่ 2 ระยะดำเนินการ ของบริษัท ปตท. น้ำมันและการค้าปลีก จำกัด (มหาชน) มาตรการกำหนดให้มีการสำรวจสภาพเศรษฐกิจ สังคมและความคิดเห็นของหน่วยงานราชการ ผู้นำชุมชน ครุฑเรือน/ร้านค้า และสถานประกอบการ ในพื้นที่ศึกษาระยะ 500 เมตร จากกึ่งกลางแนวท่อส่งน้ำมันฯ ของโครงการ ทั้งสองข้าง และเพื่อให้ทราบถึงความคิดเห็นที่มีต่อโครงการ ทั้งในเรื่องของผลกระทบที่อาจเกิดขึ้นจากโครงการ รวมถึงข้อเสนอแนะต่างๆ ปีละ 1 ครั้ง เพื่อรับฟังข้อคิดเห็น/ข้อเสนอแนะ/ข้อกังวลใจของประชาชน ผู้นำท้องถิ่น รวมถึงตัวแทนหน่วยงานราชการที่เกี่ยวข้อง ในช่วงดำเนินการที่ผ่านมาของโครงการ โดยในปี พ.ศ. 2568 ได้ดำเนินการสำรวจความคิดเห็นของชุมชนบริเวณโดยรอบพื้นที่โครงการฯ เมื่อวันที่ 4 พฤศจิกายน พ.ศ. 2568 เพื่อรับทราบความคิดเห็น ข้อเสนอแนะ และปัญหาที่อาจเกิดจากการดำเนินงานของโครงการฯ ในรอบปีที่ผ่านมา เพื่อให้โครงการฯ ได้รับทราบข้อมูลและนำไปพิจารณาปรับปรุงการดำเนินงานของโครงการฯ ให้สอดคล้องกับความคิดเห็นและข้อเสนอแนะของประชาชนรอบพื้นที่โครงการฯ รายละเอียดแสดงดังภาพถ่ายที่ 3.2.1-1 รูปที่ 3.2.1-1 และ เอกสารแนบที่ 15

โดยจากผลการศึกษาสภาพเศรษฐกิจและสังคม และความคิดเห็นของตัวแทน เมื่อวันที่ 4 พฤศจิกายน พ.ศ. 2568 จำนวน 4 กลุ่ม ได้แก่ 1) กลุ่มหน่วยงานราชการ 2) กลุ่มผู้นำชุมชน 3) กลุ่มสถานประกอบการ และ 4) กลุ่มครุฑเรือนโดยรอบพื้นที่โครงการฯ ซึ่งมีรายละเอียดดังต่อไปนี้



ภาพถ่ายที่ 3.2.1-1 การติดตามตรวจสอบด้านสังคมและการมีส่วนร่วมของประชาชน
โครงการระบบท่อขนส่งน้ำมันเชื้อเพลิงระหว่างคลังปิโตรเลียมสุราษฎร์ธานี แห่งที่ 1 และแห่งที่ 2
เมื่อวันที่ 4 พฤศจิกายน พ.ศ. 2568



รูปที่ 3.2.1-1 ขอบเขตพื้นที่ศึกษาสภาพเศรษฐกิจ-สังคม รศมี 500 เมตร จากกึ่งกลางแนวท่อส่งน้ำมัน
โครงการระบบท่อขนส่งน้ำมันเชื้อเพลิงระหว่างคลังปิโตรเลียมสุราษฎร์ธานี แห่งที่ 1 และแห่งที่ 2

3.2.1.1 วิธีการศึกษา

การติดตามตรวจสอบด้านเศรษฐกิจ-สังคม และการมีส่วนร่วมของประชาชนกลุ่มหน่วยงานราชการและผู้นำชุมชนแบบเป็นทางการและไม่เป็นทางการ ใช้การสัมภาษณ์เชิงลึกร่วมกับแบบสอบถามปลายเปิด สำหรับการสอบถามกลุ่มครัวเรือนและสถานประกอบการใช้แบบสอบถามปลายเปิด เพื่อให้สามารถแสดงความคิดเห็นและข้อเสนอแนะที่มีต่อโครงการได้อย่างเต็มที่ โดยมีหัวข้อในการสอบถามดังต่อไปนี้

- ข้อมูลทั่วไปของผู้ให้สัมภาษณ์
- การมีส่วนร่วมในการติดตามตรวจสอบผลกระทบสิ่งแวดล้อมของโครงการฯ
- ผลกระทบที่ได้รับจากโครงการฯ
- ข้อคิดเห็น/ข้อเสนอแนะต่อการประชาสัมพันธ์และการให้ข้อมูลข่าวสารโครงการ

(1) การกำหนดจำนวนตัวอย่างและการสุ่มตัวอย่าง

การกำหนดตัวอย่างและการสุ่มตัวอย่าง คือ การเลือกกลุ่มตัวแทนประชากรจากจำนวนประชากรทั้งหมดในพื้นที่ศึกษา เพื่อนำข้อมูลมาวิเคราะห์ ซึ่งข้อมูลเหล่านี้จะสะท้อนภาพความคิดเห็นของประชากร โดยคำนึงถึงการครอบคลุมของพื้นที่ศึกษาทั้งหมด การศึกษาครั้งนี้จึงกำหนดกลุ่มตัวอย่าง ประกอบด้วยหน่วยงานต่างๆ ที่เกี่ยวข้อง ผู้นำชุมชน ครัวเรือน/ร้านค้า และสถานประกอบการ

1) กลุ่มหน่วยงานราชการ

การสุ่มตัวอย่างของกลุ่มหน่วยงานราชการใช้วิธีการสุ่มตัวอย่างแบบเฉพาะเจาะจง (Purposive Sampling) โดยพิจารณาจากหน่วยงานที่เกี่ยวข้องและมีหน้าที่ดูแลรับผิดชอบในพื้นที่ศึกษารวม 500 เมตร จากกึ่งกลางแนวท่อส่งน้ำมันของโครงการ จำนวน 9 ตัวอย่าง

กลุ่มหน่วยงานด้านการบริหารและการปกครอง จำนวน 3 หน่วยงาน ได้แก่

- เทศบาลนครสุราษฎร์ธานี
- ที่ว่าการอำเภอเมืองสุราษฎร์ธานี (ที่ทำการปกครองอำเภอเมืองสุราษฎร์ธานี)
- องค์การบริหารส่วนตำบลคลองฉนาก

กลุ่มหน่วยงานด้านสาธารณสุข จำนวน 1 หน่วยงาน ได้แก่

- โรงพยาบาลจังหวัดสุราษฎร์ธานี

กลุ่มหน่วยงานด้านสิ่งแวดล้อมและพลังงาน จำนวน 2 หน่วยงาน ได้แก่

- สำนักงานพลังงานจังหวัดสุราษฎร์ธานี
- สำนักงานทรัพยากรธรรมชาติและสิ่งแวดล้อมจังหวัดสุราษฎร์ธานี

กลุ่มหน่วยงานด้านบริการประชาชน จำนวน 3 หน่วยงาน ได้แก่

- สถานีตำรวจภูธรเมืองสุราษฎร์ธานี
- สำนักงานและบรรเทาสาธารณภัยจังหวัดสุราษฎร์ธานี
- สำนักงานเจ้าท่าภูมิภาคสาขาสุราษฎร์ธานี

2) กลุ่มผู้นำชุมชน

การสำรวจความคิดเห็นผู้นำชุมชนใช้การเลือกตัวอย่างแบบเจาะจง (Purposive Sampling) เช่นเดียวกับหน่วยงานที่เกี่ยวข้อง ซึ่งกำหนดเป็นผู้นำชุมชนที่มีบทบาทหน้าที่ทางสังคมที่ได้รับการยอมรับจากชุมชน และสามารถให้ข้อมูลที่สะท้อนความคิดเห็นในภาพรวมของชุมชนได้ การสุ่มตัวอย่างของกลุ่มผู้นำชุมชนในตำบลบางกุ้ง (เทศบาลนครสุราษฎร์ธานี) และตำบลคลองฉนาก อย่างน้อย 3 ราย ต่อหมู่บ้าน หรือชุมชน จำนวน 9 ตัวอย่าง

3) กลุ่มสถานประกอบการ

ทำการสัมภาษณ์ผู้แทนจากสถานประกอบการทั้งหมดที่อยู่ในรัศมี 500 เมตร จากกึ่งกลางแนวท่อส่งน้ำมันของโครงการ จำนวน 14 ตัวอย่าง

4) กลุ่มครัวเรือน

การสำรวจความคิดเห็นประชาชนได้ทำการเก็บตัวอย่างชุมชนที่อยู่ในพื้นที่ศึกษาระยะ 500 เมตร จากกึ่งกลางแนวท่อส่งน้ำมันฯ ของโครงการทั้งสองข้าง โดยให้ทำการสำรวจทั้งหมด (ร้อยละ 100) ทั้งนี้จากการตรวจสอบบ้านเรือนและสิ่งปลูกสร้างจากการนับจำนวนภาพถ่ายดาวเทียม จากโปรแกรมแผนที่ออนไลน์ Google Earth ในพื้นที่ศึกษาจำนวน 50 ตัวอย่าง

จากการติดตามตรวจสอบด้านเศรษฐกิจ-สังคม และการมีส่วนร่วมของประชาชน เมื่อวันที่ 4 พฤศจิกายน พ.ศ. 2568 จำนวน 100 ตัวอย่าง ครอบคลุม 4 กลุ่มเป้าหมาย ได้แก่ หน่วยงานราชการที่เกี่ยวข้อง จำนวน 9 ตัวอย่าง ผู้นำชุมชน จำนวน 9 ตัวอย่าง ผู้ประกอบการ จำนวน 14 ตัวอย่าง และครัวเรือน จำนวน 50 ตัวอย่าง รายละเอียดแสดงดังตารางที่ 3.2.1.1-1

ตารางที่ 3.2.1.1-1 สรุปจำนวนตัวอย่างตามกลุ่มเป้าหมายที่ทำการสำรวจสภาพเศรษฐกิจ-สังคม

กลุ่มเป้าหมาย	จำนวนตัวอย่างที่เกี่ยวข้อง (ราย)	จำนวนตัวอย่างที่เก็บจริง (ราย)
หน่วยงานราชการ		
- กลุ่มหน่วยงานด้านการบริหารและการปกครอง	3	3
- กลุ่มหน่วยงานด้านสาธารณสุข	1	0*
- กลุ่มหน่วยงานด้านสิ่งแวดล้อมและพลังงาน	2	1*
- กลุ่มหน่วยงานด้านบริการประชาชน	3	3
รวม	9	7
ผู้นำชุมชน	9	9
สถานประกอบการ	14	4**
ผู้แทนครัวเรือน	50	35***
รวมทั้งหมด	100	60

หมายเหตุ : * หน่วยงานราชการที่เกี่ยวข้องทั้งหมด จำนวน 9 ตัวอย่าง ดำเนินการเก็บมาได้ 7 ตัวอย่าง เนื่องจากโรงพยาบาลสุราษฎร์ธานี และสำนักงานทรัพยากรธรรมชาติและสิ่งแวดล้อมจังหวัดสุราษฎร์ธานี ไม่ประสงค์แสดงความคิดเห็น

** จำนวนผู้ประกอบการในพื้นที่ศึกษา จำนวน 10 ตัวอย่าง ไม่ประสงค์แสดงความคิดเห็น

*** ครัวเรือนในพื้นที่ศึกษามีจำนวนมากขึ้น จากการสำรวจ ปี พ.ศ. 2568 พบว่ามีจำนวนทั้งหมด 50 หลังคาเรือน แต่บริษัทที่ปรึกษาดำเนินการเก็บแบบสอบถามได้ จำนวน 35 หลังคาเรือน เนื่องจาก

- 1) บ้านร้าง จำนวน 2 หลังคาเรือน
- 2) เป็นโรงจอดรถ/พักพิง จำนวน 7 หลังคาเรือน
- 3) บ้านปิดไม่พบผู้อาศัย จำนวน 6 หลังคาเรือน

3.2.1.2 การวิเคราะห์ข้อมูล

ในการวิเคราะห์ข้อมูลจะใช้โปรแกรมสำเร็จรูปทางสถิติ (Statistics Package for the Social Sciences) ซึ่งมีขั้นตอนโดยจัดเตรียมคู่มือการลงรหัสเพื่อเปลี่ยนข้อมูลจากแบบสอบถามเป็นรหัสสำหรับการบันทึกข้อมูล ก่อนที่จะทำการลงรหัสนั้น ได้ทำการตรวจสอบความถูกต้องของข้อมูลแบบสอบถามให้ถูกต้อง เมื่อได้ทำการแปลผลและจัดทำตารางแสดงข้อมูลแล้ว จากนั้นทำการวิเคราะห์ผลข้อมูลและจัดทำรายงานต่อไป

3.2.1.3 การแปลผลข้อมูล

1) การแปลผลโดยใช้คำร้อยละ

วิธีการโดยหาความถี่ (จำนวน) ในแต่ละคำตอบ แล้วแปลความถี่เหล่านั้นให้อยู่ในรูปร้อยละ ข้อมูลที่ใช้การวิเคราะห์ลักษณะนี้เป็นแบบสอบถามปลายปิด มีลักษณะให้เลือกตอบ

2) การแปลผลแบบมาตราส่วนประมาณค่า

คำถามเพื่อต้องการทราบความคิดเห็นที่มีลักษณะคำถามเป็นแบบมาตราส่วนประมาณค่าของลิเคิร์ต (Likert Scale) และใช้การวัดข้อมูลประเภทอันตรภาคชั้น (Interval Scale) ได้ทำการหาค่าเฉลี่ยคะแนนความคิดเห็น โดยกำหนดคะแนนน้ำหนักให้แต่ละช่วงของระดับความคิดเห็นแล้วคำนวณค่าเฉลี่ย จากนั้นนำค่าเฉลี่ยที่ได้ไปเทียบกับเกณฑ์การแปลความหมาย ซึ่งการหาค่าเฉลี่ยโดยทั่วไปก็มักจะใช้ผลรวมของผลคูณระหว่างค่าน้ำหนักของแต่ละระดับกับค่าความถี่ในระดับนั้น แล้วหารด้วยความถี่ทั้งหมด การแปลความหมายคะแนนเฉลี่ยในแต่ละระดับใช้เกณฑ์ในการแปลความหมายคะแนนตามดังนี้

ค่าคะแนน 1.00-1.50	หมายถึง	ระดับน้อยที่สุด
ค่าคะแนน 1.51-2.50	หมายถึง	ระดับน้อย
ค่าคะแนน 2.51-3.50	หมายถึง	ระดับปานกลาง
ค่าคะแนน 3.51-4.50	หมายถึง	ระดับมาก
ค่าคะแนน 4.51-5.00	หมายถึง	ระดับมากที่สุด

3.2.1.4 ผลการสำรวจสภาพเศรษฐกิจ-สังคม

(1) ผลการสำรวจความคิดเห็นของกลุ่มหน่วยงานราชการที่เกี่ยวข้อง

บริษัทที่ปรึกษาได้ทำการสัมภาษณ์ตัวแทนหน่วยงานราชการในพื้นที่ศึกษา ประกอบด้วย กลุ่มหน่วยงานด้านการบริหารและการปกครอง กลุ่มหน่วยงานด้านสาธารณสุข กลุ่มหน่วยงานด้านสิ่งแวดล้อมและพลังงาน และกลุ่มหน่วยงานด้านบริการประชาชน โดยต้องทำการสัมภาษณ์ตัวแทนหน่วยงาน จำนวน 9 ตัวอย่าง ซึ่งทางที่ปรึกษาสามารถสำรวจและเก็บข้อมูลได้จริง จำนวน 7 ตัวอย่าง และจำนวนตัวอย่างที่เหลือ 2 ตัวอย่าง ได้แก่ 1) โรงพยาบาลสุราษฎร์ธานี และ 2) สำนักงานทรัพยากรธรรมชาติและสิ่งแวดล้อมจังหวัดสุราษฎร์ธานี ไม่ประสงค์ตอบแบบสอบถาม

จากการสัมภาษณ์ผู้แทนหน่วยงานราชการที่เกี่ยวข้องกับโครงการ จำนวน 7 ตัวอย่าง สามารถสรุปประเด็นสำคัญได้ดังนี้

1) ข้อมูลทั่วไปของผู้ให้สัมภาษณ์

จากการสอบถามกลุ่มหน่วยงานราชการ พบว่าผู้ให้สัมภาษณ์ส่วนใหญ่เป็นเพศชาย (ร้อยละ 71.4) รองลงมาเปื้อาเพศหญิง (ร้อยละ 28.6) มีอายุเฉลี่ย 44 ปี ผู้ให้สัมภาษณ์สำเร็จการศึกษาระดับปริญญาโท (ร้อยละ 57.1) และสำเร็จการศึกษาระดับปริญญาตรี (ร้อยละ 42.9) ทั้งหมดนับถือศาสนาพุทธ

กลุ่มหน่วยงานราชการที่ให้สัมภาษณ์ดำรงตำแหน่งเป็นนายอำเภอ, เจ้าพนักงานตรวจทำปฏิบัติการ, นักวิชาการพลังงาน, วิศวกรชำนาญการ, นักวิชาการนโยบายและแผนชำนาญการ, ปลัดองค์การบริหารส่วนตำบล และ สารวัตรอำนวยการ มีระยะเวลาในการดำรงตำแหน่งเฉลี่ย 11 ปี มีจำนวนพนักงานในหน่วยงาน เฉลี่ย 758 คน โดยกลุ่ม หน่วยงานราชการที่ให้สัมภาษณ์เป็นหน่วยงานที่มีหน้าที่แตกต่างกันดังนี้

- เป็นศูนย์กลางการบริหารราชการส่วนภูมิภาคในพื้นที่ รับผิดชอบการปกครองท้องที่ การรักษา ความสงบเรียบร้อย การบริการประชาชนภายในอำเภอเมืองจังหวัดสุราษฎร์ธานี
- ดูแลความปลอดภัยของจังหวัดสุราษฎร์ธานี
- พัฒนาดำเนินการทั้งในด้านเศรษฐกิจ สังคม และวัฒนธรรม
- กำกับและดูแลการทำประมงของอำเภอเมืองสุราษฎร์ธานี
- ให้ความรู้ ส่งเสริม และกำกับกิจการพลังงาน
- บริการสาธารณะและการบริหารงานปกครองท้องถิ่น/รักษาความเรียบร้อยของประชาชน
- วางแผน อำนวยการ สั่งการ ควบคุม กำกับ ดูแลด้านการสืบสวน อาชญากรรม การกระทำ ความผิดตามกฎหมาย

2) การมีส่วนร่วมในการติดตามตรวจสอบผลกระทบสิ่งแวดล้อมของโครงการฯ

ผู้ให้สัมภาษณ์ทั้งหมดระบุว่าเคยรับทราบข้อมูลโครงการมาก่อนแล้ว เมื่อสอบถามเกี่ยวกับการ รับทราบมาตรการป้องกันและแก้ไขผลกระทบสิ่งแวดล้อม มาตรการติดตามตรวจสอบผลกระทบสิ่งแวดล้อม และ ความก้าวหน้าในการพัฒนาโครงการฯ พบว่า ผู้ให้สัมภาษณ์ทั้งหมดระบุว่าเคยรับทราบข้อมูลมาก่อน โดยรับทราบข้อมูลจาก เจ้าหน้าที่โครงการมากที่สุด (ร้อยละ 60.0) รองลงมาทราบจากเจ้าหน้าที่หน่วยงานราชการ (ร้อยละ 20.0) รับทราบจากสื่อ ต่างๆ เช่น อินเทอร์เน็ต หนังสือพิมพ์ และเคยเข้าร่วมกิจกรรมกับโครงการฯ (ร้อยละ 10.0) สัดส่วนเท่ากัน

เมื่อสอบถามเกี่ยวกับการประชาสัมพันธ์/ชี้แจงข้อมูลข่าวสารของโครงการ ผู้ให้สัมภาษณ์ส่วนใหญ่ เห็นว่าควรมีการประชาสัมพันธ์ให้ข้อมูลข่าวสารเพิ่มเติม (ร้อยละ 85.7) โดยเสนอแนะว่าควรประชาสัมพันธ์ข้อมูลข่าวสาร ผ่านทางโซเชียลมีเดียมากที่สุด (ร้อยละ 35.7) และมีผู้ให้สัมภาษณ์ที่เห็นว่าไม่จำเป็นต้องประชาสัมพันธ์ข่าวสารเพิ่มเติม (ร้อยละ 14.3)

3) ผลกระทบจากโครงการ ระยะดำเนินการ

ผู้ให้สัมภาษณ์ทั้งหมดระบุว่าไม่ได้รับผลกระทบจากการดำเนินโครงการแต่อย่างใด สำหรับความ เชื่อมั่นในความปลอดภัยของการดำเนินงานที่ผ่านมาของโครงการฯ ผู้ให้สัมภาษณ์ทั้งหมดระบุว่ามีความเชื่อมั่นสูง โดยให้ เหตุผลว่า เป็นบริษัทขนาดใหญ่มีมาตรฐานและมีความน่าเชื่อถือด้านความปลอดภัย

สำหรับความพึงพอใจในการดำเนินโครงการระบบท่อขนส่งน้ำมันเชื้อเพลิงระหว่างคลังปิโตรเลียมสุราษฎร์ ธานี แห่งที่ 1 และแห่งที่ 2 ที่ผ่านมา ซึ่งมีรายละเอียดดังตารางที่ 3.2.1.4-1 โดยสามารถสรุปได้ดังนี้

ด้านความปลอดภัยในกระบวนการผลิต พบว่า ผู้ให้สัมภาษณ์มีความพึงพอใจในระดับมากที่สุด ร้อยละ 85.7 รองลงมาพึงพอใจในระดับมาก ร้อยละ 14.3 มีค่าเฉลี่ยความพึงพอใจอยู่ในระดับมากที่สุด (\bar{X} = 4.86, S.D. = 0.378)

ด้านสังคม พบว่า ผู้ให้สัมภาษณ์มีความพึงพอใจในระดับมากที่สุด ร้อยละ 71.4 รองลงมาพึงพอใจในระดับมาก ร้อยละ 28.6 มีค่าเฉลี่ยความพึงพอใจอยู่ในระดับมากที่สุด (\bar{X} = 4.71, S.D. = 0.488)

ด้านสิ่งแวดล้อม พบว่า ผู้ให้สัมภาษณ์มีความพึงพอใจในระดับมาก ร้อยละ 71.4 รองลงมาพึงพอใจในระดับมากที่สุด ร้อยละ 28.6 มีค่าเฉลี่ยความพึงพอใจอยู่ในระดับมาก (\bar{X} = 4.29, S.D. = 0.488)

ด้านกิจกรรมชุมชนสัมพันธ์/การมีส่วนร่วม พบว่า ผู้ให้สัมภาษณ์ทั้งหมดมีความพึงพอใจในระดับปานกลาง มีค่าเฉลี่ยความพึงพอใจอยู่ในระดับปานกลาง (\bar{X} = 3.00, S.D. = 0.000)

ด้านการดูแลสุขภาพของประชาชน พบว่า ผู้ให้สัมภาษณ์ทั้งหมดมีความพึงพอใจในระดับมาก มีค่าเฉลี่ยความพึงพอใจอยู่ในระดับมาก (\bar{X} = 4.00, S.D. = 0.000)

ด้านการเปิดเผยข้อมูล พบว่า ผู้ให้สัมภาษณ์มีความพึงพอใจในระดับมากที่สุด ร้อยละ 57.1 รองลงมาพึงพอใจในระดับปานกลาง ร้อยละ 42.9 มีค่าเฉลี่ยความพึงพอใจอยู่ในระดับมาก (\bar{X} = 4.14, S.D. = 1.069)

ตารางที่ 3.2.1.4-1 ความเห็นของหน่วยงานต่อความพึงพอใจในการดำเนินโครงการฯ

รายละเอียด	ระดับความพึงพอใจ (จำนวนตัวอย่าง/ร้อยละ)					ค่าเฉลี่ย ^{2/}	ค่า S.D. ^{3/}	แปลค่า ^{4/}
	น้อยที่สุด	น้อย	ปานกลาง	มาก	มากที่สุด			
1) ด้านความปลอดภัยในกระบวนการผลิต	0 (0.0)	0 (0.0)	0 (0.0)	1 (14.3)	6 (85.7)	4.86	0.378	มากที่สุด
2) ด้านสังคม	0 (0.0)	0 (0.0)	0 (0.0)	2 (28.6)	5 (71.4)	4.71	0.488	มากที่สุด
3) ด้านสิ่งแวดล้อม	0 (0.0)	0 (0.0)	0 (0.0)	5 (71.4)	2 (28.6)	4.29	0.488	มาก
4) ด้านกิจกรรมชุมชนสัมพันธ์ / การมีส่วนร่วม	0 (0.0)	0 (0.0)	7 (100.0)	0 (0.0)	0 (0.0)	3.00	0.000	ปานกลาง
5) ด้านการดูแลสุขภาพของประชาชน	0 (0.0)	0 (0.0)	0 (0.0)	7 (100.0)	0 (0.0)	4.00	0.000	มาก
6) ด้านการเปิดเผยข้อมูล	0 (0.0)	0 (0.0)	3 (42.9)	0 (0.0)	4 (57.1)	4.14	1.069	มาก

หมายเหตุ : - ค่าเฉลี่ย เป็นค่าที่ได้จากการรวมกันของข้อมูลทุกตัวในชุดข้อมูลนั้น หาค่าด้วยจำนวนข้อมูลทั้งหมด (วรรณิ แกมเกตุ, 2551)

- SD. เป็นค่าส่วนเบี่ยงเบนมาตรฐาน (Standard deviation) ใช้สำหรับหาค่าความแตกต่างโดยเฉลี่ยของระดับผลกระทบจากค่ากึ่งกลางของข้อมูลหรือความแตกต่างของระดับผลกระทบโดยเฉลี่ย

- วิเคราะห์ระดับของผลที่ได้รับจากค่าเฉลี่ยโดยใช้แนวคิดของ Likert (อ้างอิงจากบุญธรรม กิจปรีดาบริสุทธิ์, 2553) ดังนี้

- (1) ระดับน้อยที่สุด ค่าเฉลี่ย 1.00-1.50
- (2) ระดับน้อย ค่าเฉลี่ย 1.51-2.50
- (3) ระดับปานกลาง ค่าเฉลี่ย 2.51-3.50
- (4) ระดับมาก ค่าเฉลี่ย 3.51-4.50
- (5) ระดับมากที่สุด ค่าเฉลี่ย 4.51-5.00

ที่มา : บริษัท เอสจีเอส (ประเทศไทย) จำกัด, พฤศจิกายน 2568

สำหรับข้อคิดเห็น/ข้อเสนอแนะต่อการพัฒนาโครงการฯ สามารถสรุปได้ดังนี้

- ให้โครงการฯ เพิ่มการมีส่วนร่วมกับชุมชนอย่างสม่ำเสมอ (CSR) และให้หน่วยงานราชการเข้าร่วมด้วย
- ให้โครงการฯ ปฏิบัติตามมาตรการที่ได้ระบุไว้ใน EIA อย่างเคร่งครัด
- ควรมีการร่วมมือกับหน่วยงานราชการเพื่อเตรียมความพร้อมในกรณีเกิดเหตุฉุกเฉินเป็นประจำ
- ควรมีการจัดประชุมเพื่อประชาสัมพันธ์โครงการฯ กับชุมชน
- ต้องการให้ทางโครงการฯ เชิญหน่วยงานราชการเข้าร่วมกิจกรรมอย่างสม่ำเสมอ

(2) กลุ่มผู้นำชุมชนในพื้นที่ศึกษา

จากการสัมภาษณ์ผู้นำชุมชนในพื้นที่ศึกษา จำนวน 9 ตัวอย่าง สามารถสรุปประเด็นสำคัญได้ดังนี้

1) ข้อมูลทั่วไปของผู้ให้สัมภาษณ์

จากการสอบถามกลุ่มผู้นำชุมชน พบว่า เป็นเพศชาย (ร้อยละ 88.9) และเป็นเพศหญิง (ร้อยละ 11.1) มีอายุเฉลี่ย 53 ปี สำเร็จการศึกษาระดับมัธยมศึกษาตอนต้นและปริญญาตรีมากที่สุด (ร้อยละ 33.3) สัดส่วนเท่ากัน ทั้งหมดนับถือศาสนาพุทธ โดยดำรงตำแหน่งเป็นผู้ใหญ่บ้าน (ร้อยละ 44.5) รองลงมาเป็นกรรมการหมู่บ้าน/ชุมชน (ร้อยละ 22.2) เป็นประธานชุมชน ผู้ช่วยผู้ใหญ่บ้าน และสารวัตรกำนัน (ร้อยละ 11.1) สัดส่วนเท่ากัน มีระยะเวลาในการดำรงตำแหน่งเฉลี่ย 10 ปี โดยผู้นำชุมชนประกอบอาชีพค้าขาย/ธุรกิจส่วนตัวและรับราชการ/ข้าราชการเกษียณมากที่สุด (ร้อยละ 33.3) สัดส่วนเท่ากัน รองลงมาประกอบอาชีพรับจ้างทั่วไป อาชีพประมงและเป็นเกษตรกร (ร้อยละ 11.1) สัดส่วนเท่ากัน

2) สภาพความเป็นอยู่โดยรวมของชุมชนในปัจจุบัน

สภาพแวดล้อมในชุมชนด้านสิ่งแวดล้อม ผู้นำชุมชนส่วนใหญ่เห็นว่าสภาพแวดล้อมในปัจจุบันดี ไม่มีปัญหา (ร้อยละ 55.6) รองลงมาเห็นว่าปานกลาง/เฉยๆ และมีปัญหา (ร้อยละ 22.2) สัดส่วนเท่ากัน โดยผู้นำชุมชนให้ข้อมูลว่ามีปัญหากลิ่นเหม็น โดยระบุว่ามีสาเหตุมาจากกลิ่นเหม็นจากท่าเรือ

โครงสร้างพื้นฐาน การบริการสาธารณูปโภค และการบริการสังคม ผู้นำชุมชนส่วนใหญ่เห็นว่า มีปัญหา (ร้อยละ 44.4) โดยมีปัญหาไฟฟ้ามากที่สุด (ร้อยละ 50.0) มีสาเหตุมาจากไม่เพียงพอต่อการใช้ รองลงมาผู้นำชุมชนให้ข้อมูลโครงสร้างพื้นฐาน การบริการสาธารณูปโภคและการบริการสังคมดี ไม่มีปัญหา (ร้อยละ 33.3) และปานกลาง/เฉยๆ (ร้อยละ 22.2)

การดำเนินชีวิตในชุมชนโดยรวม ผู้นำชุมชนทั้งหมดให้ข้อมูลว่าปัจจุบันการดำเนินชีวิตในชุมชนโดยรวมดี ไม่มีปัญหา

ในอนาคตชุมชนควรจะเน้นการพัฒนาด้านใด ผู้นำชุมชนส่วนใหญ่ให้ข้อมูลว่าในอนาคตชุมชนควรจะเน้นการพัฒนาด้านการประกอบอาชีพ/ส่งเสริมการมีรายได้เพิ่มขึ้น (ร้อยละ 66.7) เนื่องจากต้องการเพิ่มรายได้ให้ชุมชน รองลงมาให้ข้อมูลว่าในอนาคตชุมชนควรจะเน้นการพัฒนาด้านสาธารณูปโภค (ไฟฟ้า, ประปา, ถนน) (ร้อยละ 22.2) เนื่องจากน้ำประปายังเข้าไม่ถึงทุกครัวเรือน ส่วนที่เหลือให้ข้อมูลว่าในอนาคตชุมชนควรจะเน้นแจกของให้กับผู้สูงอายุ (ร้อยละ 11.1) เนื่องจากมีผู้สูงอายุและผู้ป่วยติดเตียงเพิ่มมากขึ้น

3) การมีส่วนร่วมในการติดตามตรวจสอบผลกระทบสิ่งแวดล้อมของโครงการ

ผู้นำชุมชนทั้งหมดระบุว่าเคยรับทราบข้อมูลโครงการมาก่อนแล้ว เมื่อสอบถามเกี่ยวกับการรับทราบมาตรการป้องกันและแก้ไขผลกระทบสิ่งแวดล้อม มาตรการติดตามตรวจสอบผลกระทบสิ่งแวดล้อม และความก้าวหน้าในการพัฒนาโครงการ พบว่า ผู้ให้สัมภาษณ์ทั้งหมดที่เคยรับทราบข้อมูลโครงการระบุว่าเคยรับทราบข้อมูลมาก่อน โดยรับทราบข้อมูลจากเจ้าหน้าที่หน่วยงานราชการ (ร้อยละ 40.0) รองลงมาทราบจากเจ้าหน้าที่โครงการ (ร้อยละ 30.0)

4) การมีส่วนร่วมในการติดตามตรวจสอบผลกระทบสิ่งแวดล้อมของโครงการฯ

ผู้นำชุมชนส่วนใหญ่ระบุว่าไม่ได้รับผลกระทบจากการดำเนินโครงการแต่อย่างใด (ร้อยละ 88.9) รองลงมาระบุว่าได้รับผลกระทบ (ร้อยละ 11.1) โดยให้ความเห็นว่าได้รับผลกระทบฝุ่นละออง โดยทั้งหมดระบุว่าได้รับผลกระทบในระดับน้อย

เมื่อสอบถามถึงความเหมาะสมของมาตรการป้องกันและแก้ไขผลกระทบสิ่งแวดล้อมและมาตรการติดตามตรวจสอบผลกระทบสิ่งแวดล้อม ระยะดำเนินการ ทั้งหมดเห็นว่ามีความเหมาะสมและเพียงพอแล้ว (ร้อยละ 100.0) สำหรับความเชื่อมั่นในความปลอดภัยของการดำเนินงานที่ผ่านมาของโครงการฯ ผู้นำชุมชนทั้งหมดระบุว่ามีความเชื่อมั่นสูง เนื่องจากให้เหตุผลว่าเป็นบริษัทที่มีความน่าเชื่อถือ มีระบบการจัดการที่ได้มาตรฐาน

สำหรับความพึงพอใจในการดำเนินโครงการระบบท่อขนส่งน้ำมันเชื้อเพลิงระหว่างคลังปิโตรเลียมสุราษฎร์ธานี แห่งที่ 1 และแห่งที่ 2 ที่ผ่านมา ซึ่งมีรายละเอียดดังตารางที่ 3.2.1.4-2 โดยสามารถสรุปได้ดังนี้

ด้านความปลอดภัยในกระบวนการผลิต พบว่า ผู้ให้สัมภาษณ์มีความพึงพอใจในระดับมากที่สุด ร้อยละ 66.7 รองลงมาพึงพอใจในระดับมาก ร้อยละ 33.3 มีค่าเฉลี่ยความพึงพอใจอยู่ในระดับมากที่สุด (\bar{X} = 4.67, S.D. = 0.500)

ด้านสังคม พบว่า ผู้ให้สัมภาษณ์มีความพึงพอใจในระดับมากที่สุด ร้อยละ 88.9 รองลงมาพึงพอใจในระดับมาก ร้อยละ 11.1 มีค่าเฉลี่ยความพึงพอใจอยู่ในระดับมากที่สุด (\bar{X} = 4.89, S.D. = 0.333)

ด้านสิ่งแวดล้อม พบว่า ผู้ให้สัมภาษณ์มีความพึงพอใจในระดับมากที่สุด ร้อยละ 66.7 รองลงมาพึงพอใจในระดับมาก ร้อยละ 22.2 และพึงพอใจในระดับปานกลาง ร้อยละ 11.1 มีค่าเฉลี่ยความพึงพอใจอยู่ในระดับมากที่สุด (\bar{X} = 4.56, S.D. = 0.726)

ด้านกิจกรรมชุมชนสัมพันธ์/การมีส่วนร่วม พบว่า ผู้ให้สัมภาษณ์มีความพึงพอใจในระดับมากที่สุด ร้อยละ 88.9 รองลงมาพึงพอใจในระดับมาก ร้อยละ 11.1 มีค่าเฉลี่ยความพึงพอใจอยู่ในระดับมากที่สุด (\bar{X} = 4.89, S.D. = 0.333)

ด้านการดูแลสุขภาพของประชาชน พบว่า ผู้ให้สัมภาษณ์มีความพึงพอใจในระดับมาก ร้อยละ 55.6 รองลงมาพึงพอใจในระดับมากที่สุด ร้อยละ 44.4 มีค่าเฉลี่ยความพึงพอใจอยู่ในระดับมาก (\bar{X} = 4.44, S.D. = 0.527)

ด้านการเปิดเผยข้อมูล พบว่า ผู้ให้สัมภาษณ์มีความพึงพอใจในระดับมากที่สุด ร้อยละ 66.7 รองลงมามีความพึงพอใจในระดับปานกลาง ร้อยละ 33.3 มีค่าเฉลี่ยความพึงพอใจอยู่ในระดับมาก (\bar{X} = 4.33, S.D. = 1.000)

ตารางที่ 3.2.1.4-2 ความเห็นของกลุ่มผู้นำชุมชนต่อความพึงพอใจในการดำเนินโครงการฯ

รายละเอียด	ระดับความพึงพอใจ (จำนวนตัวอย่าง/ร้อยละ)					ค่าเฉลี่ย ^{2/}	ค่า S.D. ^{3/}	แปลค่า ^{4/}
	น้อยที่สุด	น้อย	ปานกลาง	มาก	มากที่สุด			
1) ด้านความปลอดภัยในกระบวนการผลิต	0 (0.0)	0 (0.0)	0 (0.0)	3 (33.3)	6 (66.7)	4.67	0.500	มากที่สุด
2) ด้านสังคม	0 (0.0)	0 (0.0)	0 (0.0)	1 (11.1)	8 (88.9)	4.89	0.333	มากที่สุด
3) ด้านสิ่งแวดล้อม	0 (0.0)	0 (0.0)	1 (11.1)	2 (22.2)	6 (66.7)	4.56	0.726	มากที่สุด
4) ด้านกิจกรรมชุมชนสัมพันธ์/ การมีส่วนร่วม	0 (0.0)	0 (0.0)	0 (0.0)	1 (11.1)	8 (88.9)	4.89	0.333	มากที่สุด
5) ด้านการดูแลสุขภาพของประชาชน	0 (0.0)	0 (0.0)	0 (0.0)	5 (55.6)	4 (44.4)	4.44	0.527	มาก
6) ด้านการเปิดเผยข้อมูล	0 (0.0)	0 (0.0)	3 (33.3)	0 (0.0)	6 (66.7)	4.33	1.000	มาก

- หมายเหตุ :
- ค่าเฉลี่ย เป็นค่าที่ได้จากการรวมกันของข้อมูลทุกตัวในชุดข้อมูลนั้น หาค่าด้วยจำนวนข้อมูลทั้งหมด (วรรณิ แกมเกตุ, 2551)
 - SD. เป็นค่าส่วนเบี่ยงเบนมาตรฐาน (Standard deviation) ใช้สำหรับหาค่าความแตกต่างโดยเฉลี่ยของระดับผลกระทบจากค่ากึ่งกลางของข้อมูลหรือความแตกต่างของระดับผลกระทบโดยเฉลี่ย
 - วิเคราะห์ระดับของผลดีที่ได้รับจากค่าเฉลี่ยโดยใช้แนวคิดของ Likert (อ้างอิงจากบุญธรรม กิจปรีดาบริสุทธิ์, 2553) ดังนี้
 - (1) ระดับน้อยที่สุด ค่าเฉลี่ย 1.00-1.50
 - (2) ระดับน้อย ค่าเฉลี่ย 1.51-2.50
 - (3) ระดับปานกลาง ค่าเฉลี่ย 2.51-3.50
 - (4) ระดับมาก ค่าเฉลี่ย 3.51-4.50
 - (5) ระดับมากที่สุด ค่าเฉลี่ย 4.51-5.00

ที่มา : บริษัท เอสจีเอส (ประเทศไทย) จำกัด, พฤศจิกายน 2568

สำหรับข้อคิดเห็น/ข้อเสนอแนะต่อการพัฒนาโครงการฯ สามารถสรุปได้ดังนี้

- ต้องการให้โครงการฯ จัดกิจกรรมมอบทุนการศึกษาแก่นักเรียนในชุมชนรอบโครงการฯ
- ต้องการให้โครงการฯ จัดพรมน้ำบนถนนช่วงที่มีฝุ่นละออง
- ต้องการให้โครงการฯ ร่วมกันกับชุมชนปล่อยพันธุ์สัตว์น้ำ

(3) กลุ่มผู้ประกอบการ

จากการสัมภาษณ์ผู้ประกอบการในพื้นที่ศึกษา จำนวน 4 ตัวอย่าง สามารถสรุปประเด็นสำคัญได้ดังนี้

1) ข้อมูลทั่วไปของผู้ให้สัมภาษณ์

จากการสอบถามกลุ่มผู้ประกอบการส่วนใหญ่เป็นเพศหญิง (ร้อยละ 75.0) รองลงมาเป็นเพศชาย (ร้อยละ 25.0) มีอายุเฉลี่ย 50 ปี สำเร็จการศึกษาระดับมัธยมศึกษาตอนต้นมากที่สุด (ร้อยละ 50.0) รองลงมาสำเร็จการศึกษาระดับมัธยมศึกษาตอนปลาย/ปวช. และระดับปริญญาตรีสัดส่วนเท่ากัน (ร้อยละ 25.0) โดยทั้งหมดนับถือศาสนาพุทธ ผู้ประกอบการที่ให้สัมภาษณ์เป็นพนักงาน (ร้อยละ 75.0) รองลงมาเป็นเจ้าของกิจการ (ร้อยละ 25.0) ซึ่งผู้ให้สัมภาษณ์ทำงานมาแล้วเฉลี่ย 16 ปี โดยทั้งหมดระบุว่ามิถุณมีลำนาวอยู่ในพื้นที่ตั้งแต่เกิด

2) ข้อมูลสถานประกอบการ

จากการสอบถามกลุ่มผู้ประกอบการ พบว่า มีระยะเวลาในการดำเนินกิจการถึงปัจจุบันเฉลี่ย 15 ปี มีจำนวนพนักงานเฉลี่ย 10 คน โดยมีช่วงเวลากการทำงานระหว่าง 06.00-22.00 น. ระหว่าง 07.00-18.00 น. ระหว่าง 08.00-17.00 น. และระหว่าง 10.00-22.00 น. (ร้อยละ 25.0) สัดส่วนเท่ากัน โดยสถานประกอบการเป็นประเภทอาหาร/เครื่องดื่ม/ของขำมากที่สุด (ร้อยละ 50.0) รองลงมาเป็นประเภทร้านขายปลีกก๊าซหุงต้มและประเภทการขนส่งสินค้า/อุตสาหกรรม (ร้อยละ 25.0) สัดส่วนเท่ากัน โดยเป็นเจ้าของอาคาร/สถานที่มากที่สุด (ร้อยละ 75.0) รองลงมาเช่าเฉพาะที่ดิน (ร้อยละ 25.0)

3) การมีส่วนร่วมในการติดตามตรวจสอบผลกระทบสิ่งแวดล้อมของโครงการ

ผู้ให้สัมภาษณ์ทั้งหมดระบุว่าเคยรับทราบข้อมูลโครงการมาก่อนแล้ว เมื่อสอบถามเกี่ยวกับการรับทราบมาตรการป้องกันและแก้ไขผลกระทบสิ่งแวดล้อม มาตรการติดตามตรวจสอบผลกระทบสิ่งแวดล้อม และความก้าวหน้าในการพัฒนาโครงการฯ พบว่า ผู้ให้สัมภาษณ์ส่วนใหญ่ระบุว่าเคยรับทราบข้อมูลมาก่อน (ร้อยละ 75.0) โดยรับทราบข้อมูลจากเจ้าหน้าที่โครงการ (ร้อยละ 66.7) และทราบจากผู้นำชุมชน (ร้อยละ 33.3) และมีผู้ให้สัมภาษณ์ที่ระบุว่าไม่เคยรับทราบข้อมูลมาก่อน (ร้อยละ 25.0)

เมื่อสอบถามเกี่ยวกับการประชาสัมพันธ์โครงการ พบว่า ผู้ให้สัมภาษณ์ทั้งหมดเห็นว่าโครงการควรมีการประชาสัมพันธ์/ชี้แจงข้อมูลข่าวสารของโครงการเพิ่มเติม ซึ่งระบุว่าต้องการให้ประชาสัมพันธ์ข้อมูลโดยการแจ้งข้อมูลผ่านกำนัน ผู้ใหญ่บ้าน หรือผู้นำมากที่สุด (ร้อยละ 30.8)

4) การมีส่วนร่วมในการติดตามตรวจสอบผลกระทบสิ่งแวดล้อมของโครงการฯ

ผู้ให้สัมภาษณ์ทั้งหมดระบุว่าไม่ได้รับผลกระทบจากการดำเนินโครงการแต่อย่างใด รวมทั้งเห็นว่ามาตรการป้องกันและแก้ไขผลกระทบสิ่งแวดล้อมและมาตรการติดตามตรวจสอบผลกระทบสิ่งแวดล้อม ระยะดำเนินการ มีความเห็นว่าเหมาะสมและเพียงพอแล้ว และระบุว่ามีความเชื่อมั่นสูงในความปลอดภัยของการดำเนินงานของโครงการฯ เนื่องจากเห็นว่าเป็นบริษัทที่มีความน่าเชื่อถือ มีระบบการจัดการที่ดีและได้มาตรฐาน และไม่เคยได้รับผลกระทบจากการดำเนินโครงการฯ

สำหรับความพึงพอใจในการดำเนินโครงการระบบท่อขนส่งน้ำมันเชื้อเพลิงระหว่างคลังปิโตรเลียมสุราษฎร์ธานี แห่งที่ 1 และแห่งที่ 2 ที่ผ่านมา ซึ่งมีรายละเอียดดังตารางที่ 3.2.1.4-3 โดยสามารถสรุปได้ดังนี้

ด้านความปลอดภัยในกระบวนการผลิต พบว่า ผู้ให้สัมภาษณ์ทั้งหมดมีความพึงพอใจในระดับปานกลาง ร้อยละ 100.0 มีค่าเฉลี่ยความพึงพอใจอยู่ในระดับปานกลาง (\bar{X} = 3.00, S.D. = 0.000)

ด้านสังคม พบว่า ผู้ให้สัมภาษณ์ทั้งหมดมีความพึงพอใจในระดับปานกลาง ร้อยละ 100.0 มีค่าเฉลี่ยความพึงพอใจอยู่ในระดับปานกลาง (\bar{X} = 3.00, S.D. = 0.000)

ด้านสิ่งแวดล้อม พบว่า ผู้ให้สัมภาษณ์ทั้งหมดมีความพึงพอใจในระดับปานกลาง ร้อยละ 100.0 มีค่าเฉลี่ยความพึงพอใจอยู่ในระดับปานกลาง (\bar{X} = 3.00, S.D. = 0.000)

ด้านกิจกรรมชุมชนสัมพันธ์/การมีส่วนร่วม พบว่า ผู้ให้สัมภาษณ์ทั้งหมดมีความพึงพอใจในระดับปานกลาง ร้อยละ 100.0 มีค่าเฉลี่ยความพึงพอใจอยู่ในระดับปานกลาง (\bar{X} = 3.00, S.D. = 0.000)

ด้านการดูแลสุขภาพของประชาชน พบว่า ผู้ให้สัมภาษณ์ทั้งหมดมีความพึงพอใจในระดับปานกลาง ร้อยละ 100.0 มีค่าเฉลี่ยความพึงพอใจอยู่ในระดับปานกลาง (\bar{X} = 3.00, S.D. = 0.000)

ด้านการเปิดเผยข้อมูล พบว่า ผู้ให้สัมภาษณ์ทั้งหมดมีความพึงพอใจในระดับปานกลาง ร้อยละ 100.0 มีค่าเฉลี่ยความพึงพอใจอยู่ในระดับปานกลาง (\bar{X} = 3.00, S.D. = 0.000)

ตารางที่ 3.2.1.4-3 ความเห็นของกลุ่มสถานประกอบการต่อความพึงพอใจในการดำเนินโครงการฯ

รายละเอียด	ระดับความพึงพอใจ (จำนวนตัวอย่าง/ร้อยละ)					ค่าเฉลี่ย ^{2/}	ค่า S.D. ^{3/}	แปลค่า ^{4/}
	น้อยที่สุด	น้อย	ปานกลาง	มาก	มากที่สุด			
1) ด้านความปลอดภัยในกระบวนการผลิต	0 (0.0)	0 (0.0)	3 (100.0)	0 (0.0)	0 (0.0)	3.00	0.000	ปานกลาง
2) ด้านสังคม	0 (0.0)	0 (0.0)	3 (100.0)	0 (0.0)	0 (0.0)	3.00	0.000	ปานกลาง
3) ด้านสิ่งแวดล้อม	0 (0.0)	0 (0.0)	3 (100.0)	0 (0.0)	0 (0.0)	3.00	0.000	ปานกลาง
4) ด้านกิจกรรมชุมชนสัมพันธ์/ การมีส่วนร่วม	0 (0.0)	0 (0.0)	3 (100.0)	0 (0.0)	0 (0.0)	3.00	0.000	ปานกลาง
5) ด้านการดูแลสุขภาพของประชาชน	0 (0.0)	0 (0.0)	3 (100.0)	0 (0.0)	0 (0.0)	3.00	0.000	ปานกลาง
6) การเปิดเผยข้อมูล	0 (0.0)	0 (0.0)	3 (100.0)	0 (0.0)	0 (0.0)	3.00	0.000	ปานกลาง

- หมายเหตุ** :
- ค่าเฉลี่ย เป็นค่าที่ได้จากการรวมกันของข้อมูลทุกตัวในชุดข้อมูลนั้น หาคด้วยจำนวนข้อมูลทั้งหมด (วรรณิ แกมเกตุ, 2551)
 - SD. เป็นค่าส่วนเบี่ยงเบนมาตรฐาน (Standard deviation) ใช้สำหรับหาค่าความแตกต่างโดยเฉลี่ยของระดับผลกระทบจากค่ากึ่งกลางของข้อมูลหรือความแตกต่างของระดับผลกระทบโดยเฉลี่ย
 - วิเคราะห์ระดับผลที่ได้รับจากค่าเฉลี่ยโดยใช้แนวคิดของ Likert (อ้างอิงจากบุญธรรม กิจประดิษฐ์, 2553) ดังนี้
 - (1) ระดับน้อยที่สุด ค่าเฉลี่ย 1.00-1.50
 - (2) ระดับน้อย ค่าเฉลี่ย 1.51-2.50
 - (3) ระดับปานกลาง ค่าเฉลี่ย 2.51-3.50
 - (4) ระดับมาก ค่าเฉลี่ย 3.51-4.50
 - (5) ระดับมากที่สุด ค่าเฉลี่ย 4.51-5.00

ที่มา : บริษัท เอสจีเอส (ประเทศไทย) จำกัด, พฤศจิกายน 2568

สำหรับข้อคิดเห็น/ข้อเสนอแนะต่อการพัฒนาโครงการฯ สามารถสรุปได้ดังนี้

- ต้องการให้มีการจัดประชุมชี้แจงความคิดเห็นเรื่องผลกระทบด้านสุขภาพของคนในพื้นที่ใกล้เคียง

(4) กลุ่มครัวเรือนในพื้นที่ศึกษา

จากการสัมภาษณ์กลุ่มครัวเรือนในพื้นที่ศึกษา จำนวน 35 ตัวอย่าง สามารถสรุปประเด็นสำคัญได้ดังนี้

1) ข้อมูลทั่วไปของผู้ให้สัมภาษณ์

จากการสอบถามกลุ่มครัวเรือน พบว่า เป็นเพศหญิง (ร้อยละ 62.9) และเป็นเพศชาย (ร้อยละ 37.1) มีอายุเฉลี่ย 57 ปี สำเร็จการศึกษาระดับประถมศึกษามากที่สุด (ร้อยละ 45.7) รองลงมาสำเร็จการศึกษาระดับมัธยมศึกษาตอนต้น (ร้อยละ 28.6) สำเร็จการศึกษาระดับมัธยมศึกษาตอนปลาย/ปวช. (ร้อยละ 11.4) สำเร็จการศึกษาระดับปริญญาตรี (ร้อยละ 8.6) และสำเร็จการศึกษาระดับอนุปริญญา/ปวส. (ร้อยละ 5.7) ทั้งหมดนับถือศาสนาพุทธ กลุ่มครัวเรือนที่ให้สัมภาษณ์ส่วนใหญ่มีสถานภาพเป็นหัวหน้าครัวเรือน/เจ้าบ้าน (ร้อยละ 77.1) และมีสถานภาพเป็นสมาชิกในครัวเรือน (ร้อยละ 22.9) ได้แก่ คู่สมรส พี่น้อง/ญาติ บุตร/เขย/สะใภ้ และบิดา/มารดา โดยระบุว่ามิภูมิลำเนาอยู่ในพื้นที่ตั้งแต่เกิด (ร้อยละ 88.6) ส่วนที่ย้ายมาจากที่อื่น (ร้อยละ 11.4) ส่วนใหญ่ย้ายมาจากจังหวัดอื่นในภาคใต้ (ร้อยละ 75.0) โดยย้ายมาอาศัยระหว่าง 1-5 ปี (ร้อยละ 50.0) ซึ่งย้ายตามครอบครัว/ญาติ/พี่น้องมากที่สุด (ร้อยละ 75.0) โดยผู้ให้สัมภาษณ์ทั้งหมด ไม่มีความคิดหรือประสงค์ไปอยู่ที่อื่น เนื่องจากเป็นบ้านเกิด/เป็นคนในพื้นที่ดั้งเดิม และประกอบอาชีพที่นี่

2) การมีส่วนร่วมในการติดตามตรวจสอบผลกระทบสิ่งแวดล้อมของโครงการฯ

ผู้ให้สัมภาษณ์ทั้งหมดระบุว่าเคยรับทราบข้อมูลโครงการมาก่อนแล้ว เมื่อสอบถามเกี่ยวกับการรับทราบมาตรการป้องกันและแก้ไขผลกระทบสิ่งแวดล้อม มาตรการติดตามตรวจสอบผลกระทบสิ่งแวดล้อม และความก้าวหน้าในการพัฒนาโครงการฯ พบว่า ผู้ให้สัมภาษณ์ส่วนใหญ่ระบุว่าเคยรับทราบข้อมูลมาก่อน (ร้อยละ 85.7) โดยรับทราบข้อมูลจากผู้นำชุมชนมากที่สุด (ร้อยละ 57.1) รองลงมารับทราบจากเจ้าหน้าที่โครงการ (ร้อยละ 17.1) ส่วนที่เหลือรับทราบจากเพื่อนบ้าน (ร้อยละ 14.3) ทราบจากสื่อต่างๆ เช่น อินเทอร์เน็ต หนังสือพิมพ์ ฯลฯ (ร้อยละ 8.6) และทราบจากเจ้าหน้าที่หน่วยงานราชการ (ร้อยละ 2.9) โดยมีผู้ให้สัมภาษณ์ที่ระบุว่าไม่เคยรับทราบข้อมูลมาก่อนทราบข้อมูลเป็นครั้งแรก (จากเจ้าหน้าที่สัมภาษณ์ข้อมูล) (ร้อยละ 14.3)

เมื่อสอบถามเกี่ยวกับการประชาสัมพันธ์/ชี้แจงข้อมูลข่าวสารของโครงการฯ ผู้ให้สัมภาษณ์ส่วนใหญ่เห็นว่าควรมีการประชาสัมพันธ์ให้ข้อมูลข่าวสารเพิ่มเติม (ร้อยละ 80.0) ซึ่งระบุว่าต้องการให้ประชาสัมพันธ์โดยแจ้งข้อมูลผ่านกำนัน ผู้ใหญ่บ้าน หรือผู้นำมากที่สุด (ร้อยละ 25.7) และมีผู้ให้สัมภาษณ์ที่เห็นว่าไม่จำเป็นต้องประชาสัมพันธ์ข่าวสารเพิ่มเติม (ร้อยละ 20.0)

3) ผลกระทบที่ได้รับจากโครงการฯ

ผู้ให้สัมภาษณ์ทั้งหมดระบุว่าไม่ได้รับผลกระทบจากการดำเนินโครงการฯ รวมทั้งเมื่อสอบถามถึงความเหมาะสมของมาตรการป้องกันและแก้ไขผลกระทบสิ่งแวดล้อมและมาตรการติดตามตรวจสอบผลกระทบสิ่งแวดล้อมระยะดำเนินการ ผู้ให้สัมภาษณ์ทั้งหมดเห็นว่าเหมาะสมและเพียงพอแล้ว

สำหรับความเชื่อมั่นในความปลอดภัยของการดำเนินงานที่ผ่านมาของโครงการฯ ผู้ให้สัมภาษณ์ระบุว่ามีความเชื่อมั่นสูง (ร้อยละ 94.3) เนื่องจากโครงการฯ มีการจัดการดูแลที่ดีมีมาตรฐาน ไม่ส่งผลกระทบใดๆ ต่อชุมชน และเป็นบริษัทที่มีความน่าเชื่อถือ รองลงมาผู้ให้สัมภาษณ์ไม่แสดงความคิดเห็นเกี่ยวกับประเด็นนี้ (ร้อยละ 5.7)

สำหรับความพึงพอใจในการดำเนินโครงการระบบท่อขนส่งน้ำมันเชื้อเพลิงระหว่างคลังปิโตรเลียมสุราษฎร์ธานี แห่งที่ 1 และแห่งที่ 2 ที่ผ่านมา ซึ่งมีรายละเอียดดังตารางที่ 3.2.1.4-4 โดยสามารถสรุปได้ดังนี้

ด้านความปลอดภัยในกระบวนการผลิต พบว่า ผู้ให้สัมภาษณ์มีความพึงพอใจในระดับมาก ร้อยละ 57.1 รองลงมาพึงพอใจในระดับปานกลาง ร้อยละ 34.3 พึงพอใจในระดับมากที่สุด ร้อยละ 5.7 และพึงพอใจในระดับน้อย ร้อยละ 2.9 มีค่าเฉลี่ยความพึงพอใจอยู่ในระดับมาก (\bar{X} = 3.66, S.D. = 0.639)

ด้านสังคม พบว่า ผู้ให้สัมภาษณ์มีความพึงพอใจในระดับปานกลาง ร้อยละ 65.7 รองลงมาพึงพอใจในระดับมาก ร้อยละ 20.0 พึงพอใจในระดับน้อย ร้อยละ 8.6 และพึงพอใจในระดับมากที่สุด ร้อยละ 5.7 มีค่าเฉลี่ยความพึงพอใจอยู่ในระดับปานกลาง (\bar{X} = 3.23, S.D. = 0.690)

ด้านสิ่งแวดล้อม พบว่า ผู้ให้สัมภาษณ์มีความพึงพอใจในระดับมากที่สุด ร้อยละ 34.3 รองลงมาพึงพอใจในระดับมาก ร้อยละ 28.6 พึงพอใจในระดับปานกลาง ร้อยละ 22.9 พึงพอใจในระดับน้อย ร้อยละ 11.4 และพึงพอใจในระดับน้อยที่สุด ร้อยละ 2.8 มีค่าเฉลี่ยความพึงพอใจอยู่ในระดับมาก (\bar{X} = 3.80, S.D. = 1.132)

ด้านกิจกรรมชุมชนสัมพันธ์/การมีส่วนร่วม พบว่า ผู้ให้สัมภาษณ์มีความพึงพอใจในระดับมากที่สุด ร้อยละ 34.3 รองลงมาพึงพอใจในระดับมาก ร้อยละ 31.4 พึงพอใจในระดับปานกลาง ร้อยละ 25.7 และพึงพอใจในระดับน้อย ร้อยละ 8.6 มีค่าเฉลี่ยความพึงพอใจอยู่ในระดับมาก (\bar{X} = 3.91, S.D. = 0.981)

ด้านการดูแลสุขภาพของประชาชน พบว่า ผู้ให้สัมภาษณ์มีความพึงพอใจในระดับมาก ร้อยละ 37.1 รองลงมาพึงพอใจในระดับมากที่สุดและระดับน้อย ร้อยละ 22.9 สัดส่วนเท่ากัน พึงพอใจในระดับปานกลาง ร้อยละ 17.1 มีค่าเฉลี่ยความพึงพอใจอยู่ในระดับมาก (\bar{X} = 3.60, S.D. = 1.090)

ด้านการเปิดเผยข้อมูล พบว่า ผู้ให้สัมภาษณ์มีความพึงพอใจในระดับมาก ร้อยละ 57.1 รองลงมาพึงพอใจในระดับปานกลาง ร้อยละ 17.1 พึงพอใจในระดับน้อย ร้อยละ 14.3 และพึงพอใจในระดับมากที่สุด ร้อยละ 11.5 มีค่าเฉลี่ยความพึงพอใจอยู่ในระดับมาก (\bar{X} = 3.66, S.D. = 0.873)

ตารางที่ 3.2.1.4-4 ความเห็นของกลุ่มครัวเรือนต่อความพึงพอใจในการดำเนินโครงการฯ

รายละเอียด	ระดับความพึงพอใจ (จำนวนตัวอย่าง/ร้อยละ)					ค่าเฉลี่ย ^{2/}	ค่า S.D. ^{3/}	แปลค่า ^{4/}
	น้อยที่สุด	น้อย	ปานกลาง	มาก	มากที่สุด			
1) ด้านความปลอดภัยในกระบวนการผลิต	0 (0.0)	1 (2.9)	12 (34.3)	20 (57.1)	2 (5.7)	3.66	0.639	มาก
2) ด้านสังคม	0 (0.0)	3 (8.6)	23 (65.7)	7 (20.0)	2 (5.7)	3.23	0.690	ปานกลาง
3) ด้านสิ่งแวดล้อม	1 (2.8)	4 (11.4)	8 (22.9)	10 (28.6)	12 (34.3)	3.80	1.132	มาก
4) ด้านกิจกรรมชุมชนสัมพันธ์/ การมีส่วนร่วม	0 (0.0)	3 (8.6)	9 (25.7)	11 (31.4)	12 (34.3)	3.91	0.981	มาก
5) ด้านการดูแลสุขภาพของ ประชาชน	0 (0.0)	8 (22.9)	6 (17.1)	13 (37.1)	8 (22.9)	3.60	1.090	มาก
6) ด้านการเปิดเผยข้อมูล	0 (0.0)	5 (14.3)	6 (17.1)	20 (57.1)	4 (11.5)	3.66	0.873	มาก

- หมายเหตุ :
- ค่าเฉลี่ย เป็นค่าที่ได้จากการรวมกันของข้อมูลทุกตัวในชุดข้อมูลนั้น หาค่าด้วยจำนวนข้อมูลทั้งหมด (วรรณิ แกมเกตุ, 2551)
 - SD. เป็นค่าส่วนเบี่ยงเบนมาตรฐาน (Standard deviation) ใช้สำหรับหาค่าความแตกต่างโดยเฉลี่ยของระดับผลกระทบจากค่ากึ่งกลางของข้อมูลหรือความแตกต่างของระดับผลกระทบโดยเฉลี่ย
 - วิเคราะห์ระดับของผลที่ได้รับจากค่าเฉลี่ยโดยใช้แนวคิดของ Likert (อ้างอิงจากบุญธรรม กิจปรีดาบริสุทธิ์, 2553) ดังนี้
 - (1) ระดับน้อยที่สุด ค่าเฉลี่ย 1.00-1.50
 - (2) ระดับน้อย ค่าเฉลี่ย 1.51-2.50
 - (3) ระดับปานกลาง ค่าเฉลี่ย 2.51-3.50
 - (4) ระดับมาก ค่าเฉลี่ย 3.51-4.50
 - (5) ระดับมากที่สุด ค่าเฉลี่ย 4.51-5.00

ที่มา : บริษัท เอสจีเอส (ประเทศไทย) จำกัด, พฤศจิกายน 2568

สำหรับข้อคิดเห็น/ข้อเสนอแนะต่อการพัฒนาโครงการฯ ผู้ให้สัมภาษณ์ต้องการให้มีการจัดประชุมเพื่อให้ข้อมูลข่าวสารต่างของโครงการฯ เพื่อให้ชุมชนรับทราบอย่างทั่วถึงและต้องการให้โครงการฯ จัดกิจกรรมแบ่งปันสิ่งของแก่ชุมชนโดยเน้นสิ่งของจำเป็น เช่น อาหาร หรือเครื่องนุ่งห่ม เป็นต้น

3.2.2 ผลการติดตามตรวจสอบด้านอาชีวอนามัย และความปลอดภัย

ช่วงระหว่างเดือนกรกฎาคม-ธันวาคม พ.ศ. 2568 โครงการไม่พบว่ามีอุบัติเหตุการรั่วไหลของน้ำมันและเหตุฉุกเฉินอื่นๆ เกิดขึ้น รวมทั้งไม่พบพนักงานบาดเจ็บหรือเจ็บป่วยเนื่องจากการทำงานแต่อย่างใด ในส่วนของการตรวจสอบสุขภาพของพนักงาน โครงการกำหนดให้มีการตรวจสอบสุขภาพเป็นประจำอย่างน้อยปีละ 1 ครั้ง โดยในปี พ.ศ. 2568 โครงการจัดให้มีการตรวจสอบสุขภาพประจำปี ซึ่งดำเนินการเรียบร้อยแล้ว รายละเอียดแสดงดังเอกสารแนบที่ 13